

## Azienda Ospedaliera Spedali Civili di Brescia

*Gli "Spedali Civili", da sempre l'Ospedale della città di Brescia, si caratterizzano oggi come ospedale di rilievo nazionale ad intensa presenza di alte specialità: ai fondamentali compiti assistenziali si sono aggiunte le attività didattiche e di ricerca clinica nell'ambito della convenzione con la Facoltà di Medicina e Chirurgia dell'Università degli Studi di Brescia.*

*Gli Spedali Civili sono oggi una "Azienda Ospedaliera" che comprende:*

- gli Spedali Civili di Brescia
  - l'Ospedale dei Bambini
  - l'Ospedale di Montichiari
  - l'Ospedale di Gardone V.T.
- il Centro di Riabilitazione Cardiologica di Fasano del Garda
- il Dipartimento di Salute Mentale
- i Poliambulatori territoriali.

*Gli Spedali Civili hanno scelto di adottare il Sistema di gestione per la Qualità e la progressiva Certificazione ISO 9000 delle attività sanitarie, tecniche e amministrative per garantire e migliorare la qualità delle prestazioni erogate.*

### L'Azienda Ospedaliera in cifre:

- 70.000 ricoveri ord./anno
  - 2.250 posti letto
  - 6.000 dipendenti
- 4.500.000 prestazioni ambulatoriali esterne/anno
- 570.000 giornate di degenza/anno

Aggiornato a marzo 2008



Spedali Civili  
Brescia

[www.spedalicivili.brescia.it](http://www.spedalicivili.brescia.it)



UNIVERSITÀ DEGLI STUDI  
DI BRESCIA

Facoltà di Medicina e Chirurgia

Cattedra di Ematologia

Scuola di Specializzazione in Ematologia

AZIENDA OSPEDALIERA  
SPEDALI CIVILI DI BRESCIA

USD-Trapianti di Midollo Osseo per Adulti

Direttore: Prof. Domenico Russo



IL TRAPIANTO  
DI MIDOLLO OSSEO  
GUIDA PER IL PAZIENTE





Spedali Civili  
di Brescia



Università degli Studi  
di Brescia



Unità di Trapianto di  
Midollo Osseo per Adulti

#### **I CONTATTI:**

**USD - Trapianti di Midollo  
Osseo per Adulti**  
Azienda Spedali Civili -  
Piazzale Spedali Civili 1,  
25123 Brescia -  
Scala 5 - 4° piano

Telefono:  
**(tutti i giorni 24h/24h):**  
030.3996.811/ 812

Cellulare  
**(da lunedì a venerdì,**  
**dalle 14 alle 18):**  
329/4910095

Fax: 030.3996.021

E-mail:

[degenza.scbtrmo@spedalicivili.brescia.it](mailto:degenza.scbtrmo@spedalicivili.brescia.it)  
[russo@med.unibs.it](mailto:russo@med.unibs.it)

Sito Internet:  
[www.med.unibs.it/ematologia](http://www.med.unibs.it/ematologia)

*L'USD - Trapianti di Midollo Osseo (TMO) per Adulti è un' Unità Dipartimentale integrata nel Dipartimento di Oncologia dell'Azienda Ospedaliera "Spedali Civili di Brescia" e nel Dipartimento di Scienze Mediche e Chirurgiche dell'Università degli Studi di Brescia.*

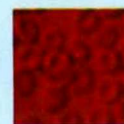
*L'USD - TMO per Adulti è, inoltre, sede della Cattedra di Ematologia e della Scuola di Specializzazione in Ematologia dell'Università degli Studi di Brescia. Presso l'USD-TMO per Adulti vengono diagnosticati, valutati e trattati pazienti affetti da malattie del sangue neoplastiche e non neoplastiche, che necessitano di un Trapianto di Midollo Osseo o, più correttamente di Cellule Staminali Emopoietiche, allogeneico o autologo.*

*Il Trapianto Allogeneico di Cellule Staminali Emopoietiche è una procedura terapeutica altamente specialistica, delicata, potenzialmente in grado di guarire numerose malattie ematologiche. Ciò che mi preme sottolineare è che l'indicazione al Trapianto Allogeneico può e deve essere decisa al momento della diagnosi, in base alle caratteristiche della malattia (rischio) e del paziente (età e comorbidità).*

*Il messaggio importante che vorrei fosse ritenuto è che il Trapianto non può e non deve essere considerato come la terapia a cui si ricorre quando "non ci sono altre possibilità" per il paziente.*

Il Direttore  
Prof. Domenico Russo

*Domenico Russo*



## **TIPI DI ATTIVITÀ PREVALENTI**

*L'Unità di Trapianto di Midollo Osseo per Adulti ha ottenuto la Certificazione di Qualità UNI-EN-ISO 9001-2000 e svolge attività di:*

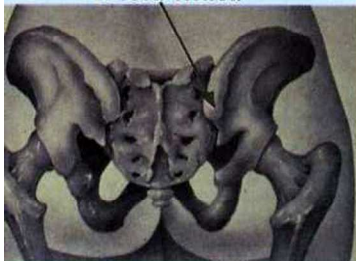
- **Diagnosi di malattie del sangue**, eseguendo indagini di:
  - **citomorfologia**, tramite esame della biopsia osteo-midollare e dello striscio di sangue periferico,
  - **immunologia**, tramite lo studio del profilo antigenico della malattia con anticorpi monoclonali,
  - **citogenetica**, tramite studio cariotipico delle alterazioni cromosomiche,
  - **biologia molecolare**, tramite studio dei marcatori biologici della malattia.
- **Valutazione dell'eleggibilità alle procedure di Trapianto di Cellule Staminali Emopoietiche.**
- **Terapia in regime di ricovero presso il Reparto Degenze Protette, o presso il Day Hospital.**
- **Visite ambulatoriali.**
- **Consulenza.**





## IL MIDOLLO OSSEO E IL SANGUE

cresta iliaca

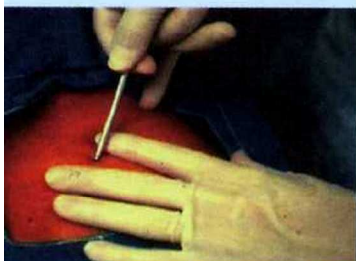


**Il midollo osseo è un tessuto "liquido" e non solido, deputato alla produzione delle cellule del sangue: globuli bianchi, globuli rossi e piastrine.**

**Il midollo osseo ha sede nella midollare delle ossa spugnose (bacino, corpi vertebrali, sterno, epifisi delle ossa lunghe, diploe delle ossa piatte, ...), ed il processo di formazione delle cellule del sangue si chiama *emopoiesi*.**

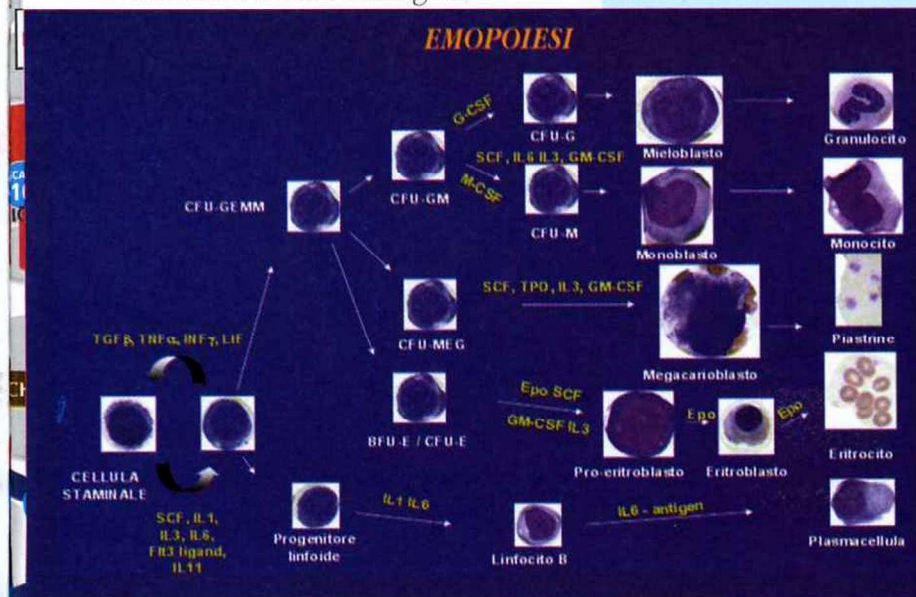
**Le cellule staminali emopoietiche, riconosciute come cellule *CD34+*, sono cellule staminali adulte che sono in grado di:**

- **automantenersi** pressoché indefinitamente;
- **proliferare, differenziare e maturare**, per dare origine a tutte le cellule del sangue sia della *mielopoiesi* (globuli bianchi-granulociti, monociti, eosinofili e basofili - globuli rossi e piastrine) che della *linfopoiesi* (linfociti B, T e NK);
- **trasformarsi** in cellule di altri tessuti: adipociti, cellule endoteliali, cardiomiociti, cellule del sistema nervoso, epatociti,....  
Questa capacità delle Cellule Staminali Emopoietiche di "transdifferenziare" è detta **plasticità**.



*In virtù di queste caratteristiche le Cellule Staminali Emopoietiche, che si trovano nel midollo osseo in misura di circa l'1% di tutte le cellule midollari e nel sangue periferico nella misura di circa lo 0.1% delle cellule ematiche circolanti, possono essere usate per:*

- *il trapianto, al fine di rigenerare il midollo osseo emopoietico ove questo sia ammalato o danneggiato in modo irreversibile da terapie molto intensive;*
- *la "terapia cellulare", per riparare i danni di altri organi o tessuti diversi dal sangue.*



## LE MALATTIE DEL SANGUE

*Le malattie del sangue sono molteplici ed in modo generico possono essere distinte in due grandi categorie:*

- *le malattie ematologiche non neoplastiche, come, ad esempio, le anemie, le piastrinopenie, le aplasie, spesso caratterizzate da un difetto "quantitativo" dell'emopoiesi,*
- *le malattie ematologiche neoplastiche, come le leucemie, i linfomi ed il mieloma, caratterizzate, più spesso, da un difetto "qualitativo" che, ad esempio, nel caso delle leucemie, consiste nella trasformazione neoplastica di una cellula staminale emopoietica.*



## COME SI CURANO LE MALATTIE DEL SANGUE ed in particolare le malattie neoplastiche

La diagnosi precisa e l'attenta valutazione del rischio della malattia sono condizioni **assolutamente necessarie** per impostare una corretta strategia terapeutica.

L'armamentario terapeutico oggi disponibile è costituito:

- **dai farmaci** convenzionali antitumorali con o senza l'associazione di radiazioni ionizzanti;
- dalla cosiddetta **terapia "target"**, basata sull'impiego di anticorpi monoclonali o di inibitori diretti specificamente contro le cellule malate;
- dalla terapia **"cellulare"**, basata sul trapianto delle cellule staminali emopoietiche.

È importante sottolineare come queste armi terapeutiche non siano in competizione l'una con l'altra, ma possano e debbano integrarsi per raggiungere un unico obiettivo: la **CURA DEL PAZIENTE**.

## COS'È IL TRAPIANTO DI MIDOLLO OSSEO

Il Trapianto di Midollo Osseo, più correttamente **Trapianto di Cellule Staminali Emopoietiche**, è una procedura terapeutica utilizzata nella cura di molte emopatie sia neoplastiche che non neoplastiche, che consiste tecnicamente nella raccolta e successiva infusione delle cellule staminali emopoietiche da un donatore ad un paziente, "ricevente".

Nel caso in cui il donatore sia un familiare (fratello o sorella) o un volontario HLA-compatibile parliamo di **TRAPIANTO ALLOGENICO**.

Viceversa, nel caso in cui il donatore e il ricevente siano la stessa persona (il paziente), parliamo di **TRAPIANTO AUTOLOGO**.

### Il Trapianto Allogenico di Cellule Staminali Emopoietiche

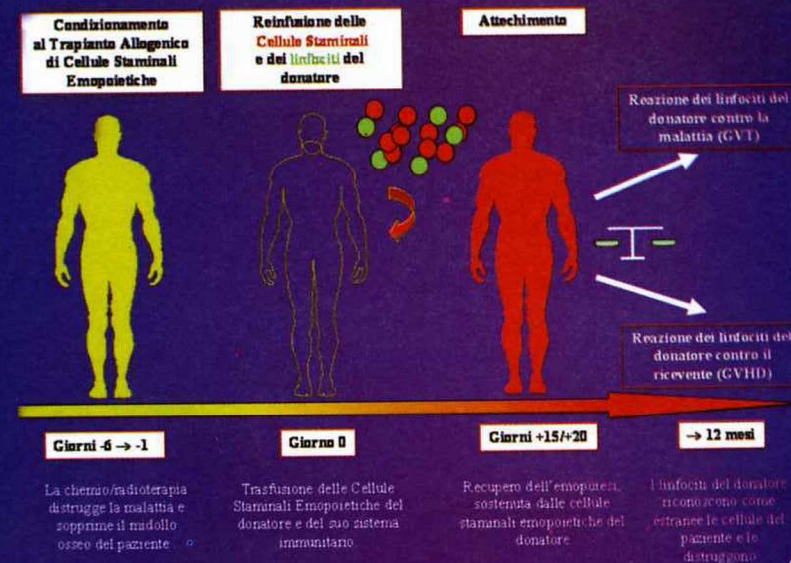
La finalità del Trapianto Allogenico di cellule staminali è quella di ottenere l'eradicazione della malattia e quindi la guarigione del paziente.

Le condizioni necessarie che devono sussistere per considerare l'inclusione del Trapianto Allogenico nel programma di trattamento di una malattia ematologica sono essenzialmente tre e riguardano:

- **le caratteristiche della malattia;**
- **le condizioni del paziente;**
- **la disponibilità** di un donatore HLA-compatibile, familiare (fratello o sorella) o volontario (da registro).

In generale, le malattie per le quali un trapianto allogenico può essere indicato sono malattie clinicamente e biologicamente aggressive, che hanno una elevata probabilità di ricaduta dopo la chemioterapia convenzionale, che frequentemente sviluppano chemioresistenza e che, quindi, seriamente mettono a rischio la vita del paziente. Brevemente, la procedura del trapianto allogenico può essere distinta nelle seguenti fasi:

- **condizionamento al trapianto;**
- **reinfusione delle cellule staminali emopoietiche e dei linfociti del donatore;**
- **attecchimento;**
- **Graft Versus Tumor (GVT):** reazione del sistema immunitario del donatore (linfociti) contro la malattia residua.
- **Graft Versus Host Disease (GVHD)** [reazione del trapianto contro l'ospite]: reazione del sistema immunitario del donatore (linfociti) contro tessuti e organi del ricevente.





*I vantaggi del Trapianto Allogenico di Cellule Staminali sono principalmente legati alla combinazione della potenza della chemio/radioterapia di condizionamento, che serve a distruggere e a sopprimere la malattia e il midollo osseo del paziente per far posto alle cellule staminali del donatore, con la potenza dell'immunoterapia. Tale compito è svolto dai linfociti del donatore che, riconoscendo come estranee le cellule malate residue, le distruggono. L'immunoterapia adottiva permane per tutta la vita e, sorvegliando che non ricrescano cellule malate, riduce sensibilmente il rischio di recidiva dopo trapianto ed aumenta la sopravvivenza libera da malattia.*

*I rischi del Trapianto Allogenico sono principalmente legati alla tossicità della chemio/radioterapia di condizionamento, alle infezioni e alla malattia da trapianto contro l'ospite (GVHD).*

*Come possono essere massimizzati i vantaggi e ridotti i rischi del trapianto allogenico?*

- eseguendo il trapianto in un paziente che sia nelle **migliori condizioni cliniche generali possibili** e che abbia ricevuto un carico di chemioterapia pre-trapianto **il più basso possibile**;
- ottimizzando la profilassi e la terapia delle infezioni;
- riducendo la reazione del trapianto contro l'ospite (GVHD), mantenendo la reazione del trapianto contro la malattia (GVL).

*Da quanto detto finora, emerge, pertanto, che il Trapianto Allogenico non può e non deve essere considerato come la terapia a cui si ricorre quando "non ci sono altre possibilità" per il paziente. L'indicazione al Trapianto Allogenico può e deve essere decisa al momento della diagnosi, in base alle caratteristiche della malattia (rischio) e del paziente (età e comorbidità).*

### **Il Trapianto Autologo di Cellule Staminali Emopoietiche**

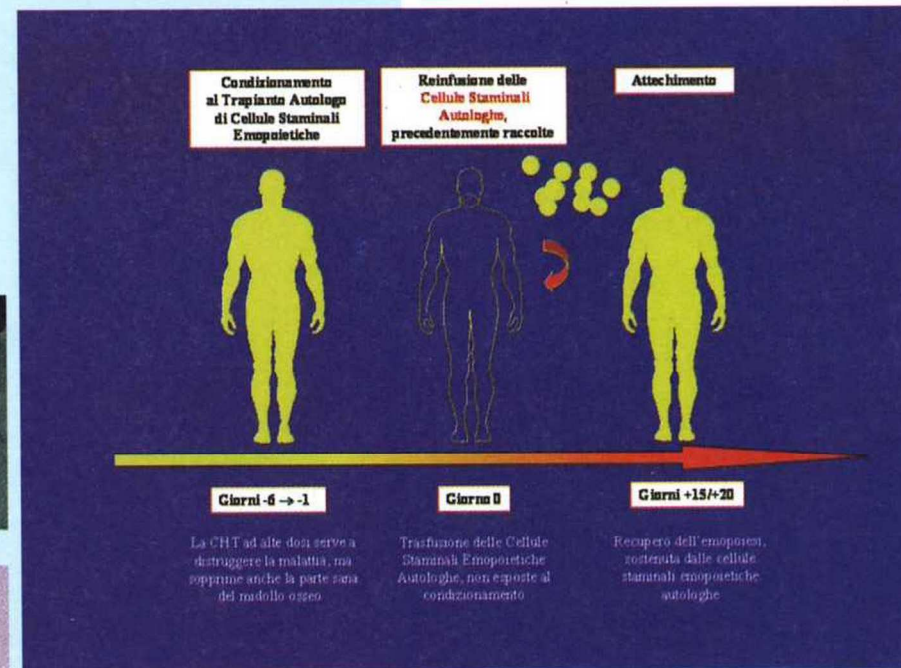
*La finalità del Trapianto di cellule staminali autologhe è quella di ottenere il controllo della malattia e possibilmente la sua eradicazione.*

*Il Trapianto Autologo è, se vogliamo, uno stratagemma che consente di erogare alte dosi di terapia per distruggere la malattia, risparmiando la tossicità alle cellule staminali emopoietiche del paziente che, raccolte preventivamente prima della terapia ad alte dosi, vengono poi reinfuse*

*per rigenerare il midollo osseo danneggiato in modo irreparabile dalla terapia ad alte dosi.*

*Brevemente, la procedura del trapianto autologo può essere distinta nelle seguenti fasi:*

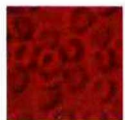
- **condizionamento** al trapianto;
- **reinfusione** delle cellule staminali emopoietiche autologhe precedentemente raccolte;
- **attecchimento**.



*I vantaggi del Trapianto Autologo di cellule staminali sono principalmente legati all'effetto citotossico di una potente chemio/radioterapia, potenzialmente in grado di distruggere le cellule malate residue che eventualmente persistono dopo la chemioterapia convenzionale.*

*I rischi del Trapianto Autologo sono principalmente legati alla tossicità della chemio/radioterapia di condizionamento, alle infezioni, al rischio della ricaduta della malattia, che può dipendere, purtroppo, dalla contaminazione delle cellule staminali raccolte da parte di cellule neoplastiche residue.*





## DOVE VIENE EFFETTUATO il Trapianto di Midollo Osseo

Il trapianto di cellule staminali viene eseguito in **ambienti dedicati**, che si trovano in strutture ospedaliere ad alta specializzazione, come appunto gli **Spedali Civili di Brescia**.

Per garantire l'appropriatezza della cura del paziente trapiantato, l'Unità Clinica di Trapianto è dotata di un Reparto di Degenze Protette, un Day-Hospital e degli Ambulatori dedicati, oltre ad un Servizio di Guardia Medica **attivo 24 ore su 24**.

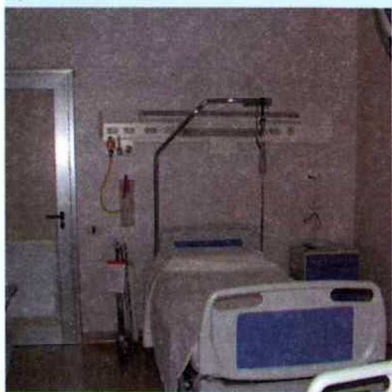
È, inoltre, garantita la presenza di **Personale Medico ed Infermieristico specializzato** per la gestione del paziente trapiantato.

- **Il Reparto di Degenze protette a Bassa Carica Microbica** è dotato di 6 posti letto.

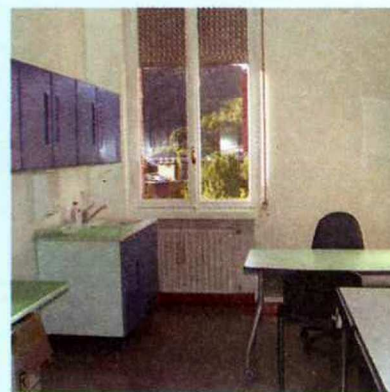
Un sistema di filtrazione dell'aria con filtri Hepa a pressione costantemente positiva garantisce l'asetticità del Reparto.

Per il confort della lungo-degenza, ogni stanza è dotata di televisore, linea telefonica e collegamento Internet a banda larga.

- **Il Day Hospital**, è attrezzato con poltrone e letti per i prelievi e le terapie.



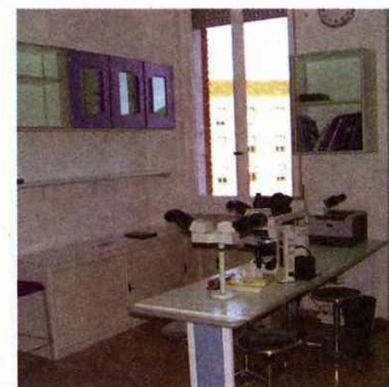
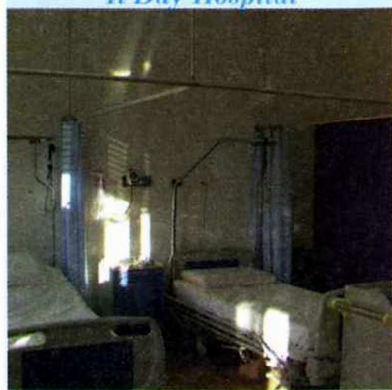
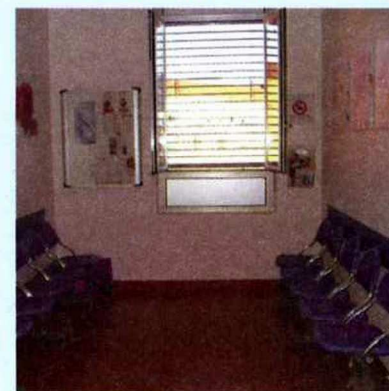
*Il Reparto di Degenze Protette a Bassa Carica Microbica*



*Gli ambulatori divisionali*



*Il Day Hospital*



*Il Laboratorio di Citomorfologia e Biologia Cellulare*





## CHI PUÒ DONARE

*le Cellule Staminali Emopoietiche*

*Un familiare (fratello o sorella) o un volontario non familiare, a condizione che venga accertata la compatibilità con il ricevente per gli antigeni del sistema HLA.*



## COME POSSONO ESSERE RACCOLTE

*le Cellule Staminali Emopoietiche*

*Da midollo, in anestesia generale, attraverso ripetute agoaspirazioni di sangue midollare dalle creste iliache posteriori.*



*Da sangue periferico per mezzo dell'impiego di macchine di citoferesi, utilizzando gli accessi venosi delle braccia.*



*Dal cordone ombelicale.*

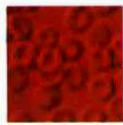


## LA RICERCA

*L'USD-TMO per Adulti, in quanto sede della **Cattedra di Ematologia e della Scuola di Specializzazione in Ematologia**, è una struttura dedicata all'assistenza clinica dei pazienti, alla didattica e alla ricerca clinica e di laboratorio.*

*La Cattedra di Ematologia e l'Unità di TMO per Adulti aderiscono ai più importanti **Gruppi di Ricerca Nazionali ed Internazionali**, partecipano a numerosi studi collaborativi e sono promotori di importanti progetti di ricerca nelle seguenti aree:*

- *staminalità e plasticità delle cellule staminali,*
- *controllo della GVHD,*
- *terapia target cellulare e molecolare delle emopatie.*



## LA NOSTRA ÉQUIPE

### *Personale Medico:*

**Prof. Domenico Russo** – Direttore

**Dott. Cesare Bergonzi** – Dirigente Medico I Livello

**Dott. Michele Malagola** – Dirigente Medico I Livello

**Dott.ssa Cristina Skert** – Dirigente Medico I Livello

**Dott.ssa Carla Filì** – Dottorando di Ricerca

**Dott.ssa Annalisa Peli** – Medico Specializzando

**Dott.ssa Livia Galletti** – Contrattista, Responsabile

*Sperimentazioni Cliniche*

### *Personale infermieristico ed ausiliario:*

**Sig.ra Emanuela Samarani** – Coordinatrice Infermieristica

**Sig. Luca Alberti** - Infermiere

**Sig.ra Vera Galuppini** - Infermiera

**Sig.ra Mariuccia Mor** - Infermiera

**Sig.ra Cinzia Quaresmini** - Infermiera

**Sig.ra Giuseppina Ribezzo** – Infermiera

**Sig.ra Annamaria Andreoli** – Operatore Tecnico-Assistenziale

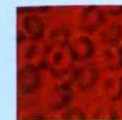
**Sig.ra Simona Colombo** – Operatore Tecnico-Assistenziale

**Sig.ra Delfina Mingardi** – Operatore Tecnico-Assistenziale

**Sig.ra Franca Odolini** – Operatore Tecnico-Assistenziale

**Sig.ra Moira Ottelli** – Operatore Tecnico-Assistenziale

**Sig.ra Erika Zecchini** – Ausiliario Socio-Assistenziale



## INDICE

*Contatti* .....pag. 1

*Tipi di attività prevalenti* .....pag. 2

*Il Midollo Osseo Emopoietico e il sangue* .....pag. 3

*Le malattie del sangue* ..... pag. 4

*Come si curano le malattie del sangue* ..... pag. 5

*Cos'è il Trapianto di Midollo Osseo* ..... pag. 5

*Dove viene effettuato il T.M.O.* .....pag. 9

*Chi può donare le Cellule Staminali Emopoietiche* ..... pag. 11

*Come possono essere raccolte le Cellule Staminali Emopoietiche* ..... pag. 11

*La ricerca* .....pag. 12

*La nostra équipe* ..... pag. 13

*Mappa Ospedale* ..... pag. 15

*Note* ..... pag. 17



**SCALA 10**

- 9 piano Oculistica
- 7 piano Dialisi Peritoneale
- 7 piano Emodialisi
- 6 piano Chirurgia 3<sup>a</sup>
- 4 piano Endoscopia respiratoria
- 3 piano Neurologia
- 3 piano Neurofisiopatologia
- 2 piano Emodinamica
- 2 piano Unità Cura Coronarica
- 1 piano Pronto soccorso adulti
- 1 piano Centrale di Sterilizzazione
- T piano Dermatologia DH
- T piano Aula Montini
- T piano Associazioni AVO

**SCALA 3**

- 6 piano Ematologia Ambulatorio
- 5 piano Urologia femm. e Ambulatorio
- 5 piano Centrale Sterilizzazione
- 4 piano Chirurgia 2<sup>a</sup> femminile
- 3 piano Ortopedia e Traumat. Pediatrica
- 3 piano Otorinolaringoiatria Pediatrica
- 2 piano Ortopedia e Traumat. 1<sup>a</sup>
- 1 piano 1<sup>o</sup> Servizio Anest. e Rianimaz.
- 1 piano Laboratorio 1<sup>o</sup>
- T piano

**SCALA 4**

- 5 piano Urologia maschile
- 4 piano Chirurgia 2<sup>a</sup> maschile
- 3 piano Ortopedia e Traumat. 2<sup>a</sup> e RX
- 2 piano Ortopedia Traumat. 1<sup>a</sup> DH e RX
- 1 piano Assistenti Sanitarie
- T piano Laboratorio di Emergenza
- T piano Farmacia

**SCALA 1**

- 6 piano Sala parti e Pronto Soccorso Ostetrico
- 6 piano Ostetricia 1<sup>a</sup>
- 5 piano Ostetricia 2<sup>a</sup> - Nido A
- 5 piano Ostetricia 2<sup>a</sup> - Nido B
- 4 piano Chirurgia Pediatrica
- 3 piano Otorinolaringoiatria
- 3 piano Audiologia
- 2 piano Pediatria est e ovest
- 2 piano TMO Pediatrico
- 1 piano AVIS
- 1 piano Centro Trasfusionale
- 1 piano Direzione Sanitaria e Amministrativa Presidio

**SCALA 2**

- 6 piano Allergologia
- 5 piano Degenza pagamento
- 4 piano Ematologia Degenze/ DH
- 3 piano Oncologia Degenze / DH
- 2 piano Degenze protette
- 2 piano Servizio Recupero e Rieducazione Funzionale
- 1 piano Biblioteca
- 1 piano 2<sup>a</sup> Medicina Ambulatori
- 1 piano Centralino telefonico
- 1 piano Emporio - Bar
- T piano Servizio Dietiste

**OSPEDALE DEI BAMBINI**

- 2 piano Neuro Psichiatria Inf. Degenze
- 1 piano Patologia Neonatale TIN
- 1 piano Terapia Intensiva Rianimazione
- 1 piano Neuro Psichiatria Infantile D.H.
- T piano Ambulatori Pediatrici
- T piano Accettaz. Amm.va Pediatrica
- T piano Ambulatori D.H. Pediatrici
- T piano **PRONTO SOCCORSO PEDIATRICO**
- T piano Radiologia Pediatrica
- S piano Laboratorio Nocivelli

**SCALA 11**

- 9 piano Oculistica
- 8 piano Chirurgia Plastica
- 7 piano Nefrologia femminile
- 6 piano Chirurgia 3<sup>a</sup> femminile
- 6 piano Chirurgia 3<sup>a</sup> Direzione
- 5 piano Dermatologia
- 4 piano Chirurgia Toracica
- 4 piano Pneumologia femminile
- 3 piano Neurol. Vascolare e Direzione
- 1 piano 3<sup>o</sup> Laboratorio
- T piano 2<sup>o</sup> Laboratorio

**SCALA 8**

- 8 piano Trapianto Rene - Dialisi
- 5 piano Maxillo Facciale Pediatrica
- 3 piano Endoscopia digestiva
- 2 piano Policardiografia
- 2 piano Cardiologia D.H.
- T piano Servizio Diabetologia
- T piano Associazioni

**SCALA 9**

- 1 piano Pronto Soccorso
- 1 piano OBI

**SCALA 7**

- 9 piano Oculistica DH
- 9 piano Ortottica
- 7 piano Nefrologia maschile
- 6 piano Chirurgia 3<sup>a</sup> maschile
- 6 piano Chirurgia 1<sup>a</sup> maschile
- 5 piano Chirurgia 1<sup>a</sup> femminile
- 5 piano Chirurgia Maxillo Facciale
- 5 piano Maxillo Facciale Pediatrica
- 4 piano Cardiocirurgia
- 4 piano Pneumologia maschile
- 4 piano Fisiopatologia Respiratoria
- 3 piano Neurochirurgia
- 2 piano Rianimazione Cardiotoracica
- 1 piano 2<sup>o</sup> Servizio Anestesia e Rianim.
- T piano Neuroradiologia
- T piano Radiologia 2<sup>a</sup>

**PADIGLIONE INFETTIVI**

- 4 piano Malattie Infettive 2<sup>a</sup>
- 2 piano Malattie Infettive 1<sup>a</sup>
- 1 piano Servizio Psichiatrico Degenze
- 1 piano Servizio Psichiatrico Direzione e Ambulatori
- T piano Ambulatori - D.H. e Accettazione Pronto Soccorso Infettivi
- T piano Virologia Laboratori
- piano int. Virologia Laboratori

**PALAZZETTO MEDICINA DEL LAVORO E IMMUNOLOGIA CLINICA**

- 2 piano Immunologia DH
- 1 piano Immunologia Laboratorio
- 1 piano Laboratorio Biotecnologie
- T piano Medicina del Lavoro
- T piano Tossicologia

**SCALA 6**

- 5 piano Ginecologia 2<sup>a</sup>
- 4 piano Malattie Autoimmuni Epatologia
- 4 piano Ecografia Internistica
- 4 piano Epatologia
- 4 piano Medicina 2<sup>a</sup> DH
- 3 piano Medicina 1<sup>a</sup> maschile
- 2 piano Istituto del Radio - DH
- 1 piano Medicina 2<sup>a</sup> maschile
- T piano Medicina Nucleare
- T piano C.A.E. - Centro Alte Energie
- T piano Fisica Sanitaria (esterno)
- S piano PET Medicina Nucleare
- S piano C.A.E.

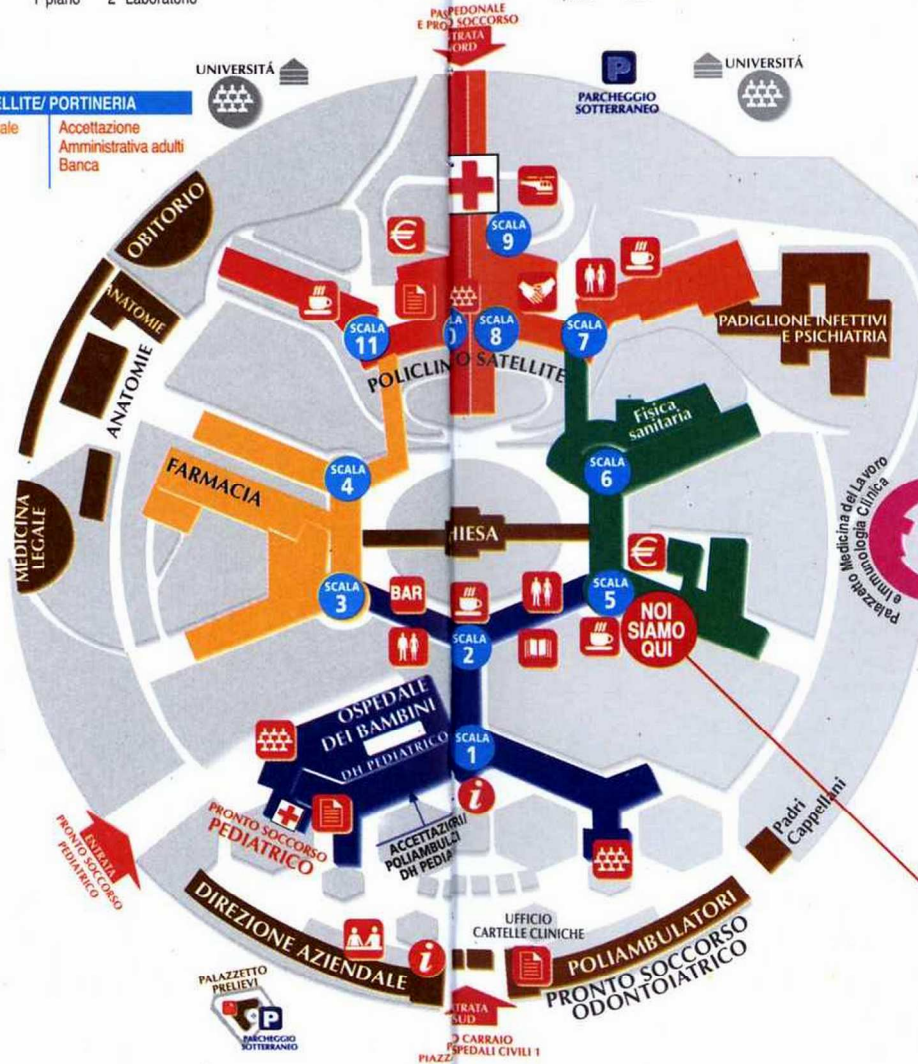
**SCALA 5**

- 6 piano Uroginecologia Ambulatori
- 5 piano Ginecologia 1<sup>a</sup>
- 4 piano **TMO adulti**
- 3 piano Medicina 1<sup>a</sup> femminile
- 2 piano Istituto del Radio
- 2 piano Brachiterapia
- 1 piano Medicina 2<sup>a</sup> femminile
- T piano Radiologia 1<sup>a</sup>

**ATRIO SATELLITE/ PORTINERIA**

- Servizio Sociale
- Accettazione
- Amministrazione adulti
- Banca

118

**PALAZZETTO PRELIEVI (AREA STAUFFER)**

- 3 piano Ambulatori Libera Professione
- 2 piano Prenotazioni/ Cassa Libera Professione
- 2 piano Ambulatorio Socogulati
- 2 piano Ambulatorio Breath-Test
- 1 piano Prelevi Ematochimici
- T piano Ufficio Stranieri
- T piano Spedalità
- T piano Cassa ticket

**SERVIZI GENERALI**

- Pronto Soccorso
- Piattaforma elisoccorso
- Banca Bancomat
- Biblioteca medica
- Aula magna (pad. A) Aula Montini (Satell.) Aula Nocivelli (Ospedale dei Bambini)
- Servizio informazioni
- Servizi igienici visitatori
- BAR Emporio
- Distributori bevande
- Associazioni volontariato
- Pagamento ticket
- Numero della scala
- Ufficio Relazioni con il Pubblico